



Accueil Classe de Mme Ouyah Classe de Mme Pourcelot Classe de Mme Palet

--- Retour de rentrée parents-enseignants 2017-2018 Un aperçu de la classe et du travail réalisé en PS au début de l'année scolaire. ---

Rentrée en musique à l'école maternelle. Merci Momtez

Publié le 6 septembre 2017 par s.ozamiz

Pour une rentrée en musique, j'avais demandé à Momtez Sridi, l'intervenant musique de Montigny-lès-Metz, s'il pouvait intervenir et il nous a fait l'honneur d'accepter.

Nous avons donc eu droit lundi à 11h à un petit moment tous ensemble dans la salle de jeux pour écouter du Jumbé et chanter tous ensemble.

C'était vraiment très chouette:



Momtez Sridi a été recruté à la rentrée 2007 par la Ville pour sensibiliser les enfants de Montigny-lès-Metz à la musique. Une belle expérience sensorielle.

CONCERT EN FAMILLE « A la découverte des bois »

Dimanche 8 novembre à 11h, salle Robert Schuman à l'Espace Europa-Courcelles, l'ensemble de clarinettes Souffle d'ébène, sous la direction de Jean-Claude Madoni, interprète le conte musical d'Alain Celu : Le concert des oiseaux.

Récitante : Colette Allègre, avec la participation des élèves de l'EMARI et d'écoles de musique de l'agglomération messine, ainsi que d'une vingtaine d'élèves de l'école Giraud qui ont travaillé avec Momtez Sridi, un musicien intervenant tout au long de l'année dans les écoles montigniennes.

- Flûte traversière : Claire LE BOULANGER
Hautbois : Daniel KEYSER
Basson : Yoël BURGER
Saxophone : Eric FIEGL

Des musiciens présenteront ensuite leur instrument à vent, faisant tous partie de la famille des bois.

Renseignements et réservations: 03 87 55 74 07

« A la découverte des bois »

Dimanche 8 novembre à 11h

Espace Europa-Courcelles, salle Robert Schuman

Entrée libre



Contact presse Carole RICHTER 03.87.55.74.25 carole.richter@montigny-les-metz.fr www.montigny-les-metz.fr Page Facebook

Animations et séjours scolaires

Découvertes, sport, et culture pour tous

Une animation musicale, financée par la Ville à hauteur de 18 000 €, a lieu chaque année dans l'ensemble des classes volontaires. Elle est réalisée en partenariat avec l'Emari (école de musique agréée à rayonnement intercommunal), qui met à disposition Momtez Sridi, un musicien (diplômé universitaire de musicien intervenant) financé par le Conseil Général. La commune met aussi à disposition des écoles élémentaires Grégor Meier, moniteur sportif qui intervient en complément des enseignants dans toutes les classes montigniennes. Cela représente une dépense d'environ 42 000 € par an. Chaque année, environ 6 classes partent en classes de mer, de neige ou nature. Ces séjours

sont financés par le Conseil Général et la Ville, laquelle investit 67 € par enfant (12 classes maximum). Les élèves participent tout au long de l'année scolaire à des spectacles, comme le Festival de l'humour organisé par le centre culturel Marc Sangnier ou le Festival de cirque de Loisirs et Culture. Ils prennent une part active à une action « cyclo » menée avec l'association Montigny Vélo Nature, à des interventions sur la piste d'éducation routière réalisées par Roger Huther, CRS. Sans omettre les diverses actions réalisées par l'Usep (Union sportive de l'enseignement primaire). L'ensemble de ces événements sont soutenus par la Ville par le biais de subventions, de mise à disposition de locaux ou d'organisation de transports.



Enseignement artistique

Rendez-vous musicaux

« Je ne suis pas là pour que les enfants deviennent les virtuoses d'un orchestre mais pour qu'ils découvrent que chacun d'eux peut être musicien », annonce d'emblée Momtez Sridi, qui a pris ses fonctions d'intervenant musical-professeur de musique à la rentrée 2007. Ce recrutement témoigne d'un choix fort de la commune qui souhaite que l'éducation musicale proposée aux enfants de Montigny aille au-delà de la simple présentation d'instruments de musique et de la possibilité d'assister gratuitement à des concerts. « Je leur fais découvrir la musique universelle mais également la musique par pays, je leur montre les points communs mais aussi les différences, qu'elles soient instrumentales, linguistiques... », poursuit Momtez Sridi, entre autres, du Dumi (diplôme universitaire d'intervenant musical) et d'une maîtrise en musique et musicologie. Toujours accompagné de son instrument oriental, l'oud, il le fait d'ailleurs volontiers écouter aux enfants en début et en fin de séance.

15 HEURES D'INTERVENTIONS PAR SEMAINE. « Parallèlement à cette découverte active de la musique, chaque classe suit son propre projet musical élaboré avec les enseignants concernés. Et chaque projet doit avoir une finalité : présentation devant les parents et les élèves, une création, un enregistrement... ». À titre d'exemple, les grandes sections de maternelle Marc-Sangnier devraient réaliser des paysages sonores en travaillant à partir des couleurs et jouer des percussions. La classe de CE1 de l'école Peupion devrait, pour sa part, créer une pièce sonore avec des objets de récupération tandis que les CE2 du même groupe scolaire exploreront leur voix avec des poèmes choisis. Momtez Sridi a prévu d'intervenir dans toutes les écoles de la commune à raison de 15 h par semaine (une séance d'entre 45 minutes et une heure). Actuellement, ce passionné intervient déjà dans les maternelles Giraud et Marc-Sangnier ainsi que dans les écoles primaires Giraud, Marc-Sangnier, Pougin et Peupion. Au second semestre, il interviendra dans les maternelles Pougin, Cressot, Saint-Eusèbe et dans les écoles primaires Saint-Eusèbe et Pougin. « Nous sommes également en contact avec l'arsenal pour que les enfants puissent assister à une présentation d'instruments ou à un concert de l'orchestre national de Lorraine », conclut-il, ravi d'élargir les horizons musicaux des petits Montigniens.



École de Musique Agréée à Rayonnement Intercommunal

# Pas de fausses notes, que de bonnes idées

1 300 élèves, des cours dès 18 mois, 80 professeurs, 7 sites : les chiffres sourient à l'Emari. Musique classique ou actuelle, danse ou théâtre : les cours ont repris, on n'attend plus que vous !



L'Emari accueille les jeunes enfants dès 18 mois pour un cours de « Bébé musique », si plébiscité qu'un deuxième a été ouvert. Animés par Momtaz Sridi, ces ateliers mélangent comptines, rythme, danses, chansons, percussions et écoute. Les 3, 4 et 5 ans ont également leurs cours de jardin musical et d'éveil. Rendez-vous le mercredi matin pour des moments tout en musique... ou en danse ! L'Emari enseigne tous les instruments, du piano à la guitare électrique, en passant par la mandoline. Tous les cours sont individuels, sauf l'atelier guitare acoustique (chaque mardi soir à Loisirs et Culture, rue des Couvents). 5 à 6 ados ou adultes se retrouvent pour jouer ensemble selon leur niveau. Le département des musiques actuelles (rue Bardot) fonctionne à plein régime. Les élèves de batterie, guitare basse, électrique et chants variétés se réunissent dans des groupes rock. Des cours de danse classique sont proposés aux enfants dès 4 ans (éveil) et jusqu'au niveau supérieur. Les cours sont aussi ouverts aux adultes, même débutants (le lundi de 19 h à 20 h). Au vu du succès des cours de théâtre, un deuxième professeur, Julien Darolles, vient de rejoindre l'équipe enseignante. Il accueille en-

faits [dès 7 ans] et ados tous les samedis matin. Essai possible sans engagement.

L'Emari met aussi en place des ensembles vocaux pour tous les âges : la Chantierie le vendredi à 17 h 30 (dès 7 ans), le chœur d'ados le vendredi à 18 h 30 (dès 10 ans), le chœur de jeunes le vendredi à 19 h 45 (dès 14 ans). Pour ces trois chœurs, Véronique Klein propose des chansons contemporaines avec accompagnement. Les adultes ne sont pas oubliés avec le chœur de Femmes Cantare (mercredi de 10 h 30 à 20 h), le chœur d'hommes Fidelio (mercredi de 20 h à 21 h 30), le grand chœur mixte (lundi à 20 h 15) et le chœur de chambre (jeudi à 20 h). À noter que l'Emari recherche des hommes pour participer au chœur Fidelio ou au grand chœur.

Tel. 03 87 46 94 93  
emari@neuf.fr / www.emari52.fr

Inscriptions toute l'année dans la limite des places disponibles.

Sites : rue du Docteur Bardot à Montigny-lès-Metz, rue Saint-Bernard à Metz Sablon, 1 rue Tintot à Metz Questins, rue du Bois de la Dame à Metz La Grange aux Bois, avenue de la Liberté au Bar-Saint-Martin, centre culturel Robert Henry à Longeville-lès-Metz, école Paul-Langevin à Saint-Julien-lès-Metz.

Blog de l'école Giraud Montigny-lès-Metz



MALETTE BELLEAU-ALICE

Les élèves découvrent les instruments de musique...

## SPECTACLE DE MUSIQUE

Publié le 02/04/2014 à 10h 00

MARDI 14 février, les élèves du CP/CE1 de MISE BELLEAU, DU CE2 de MISE KESSEK et du CM1 de M. REBERG ont présenté un spectacle de chants, danses, expériences corporelles à la salle Zimpe.

Ce spectacle présente les différents ateliers que les enfants ont travaillés avec l'intervenant en musique : MONTAZ SRIDI que nous remercions chaleureusement.

Voilà quelques photos de la répétition de mardi.



Les élèves chantent souvent leur leur travail de répétition.



Les élèves chantent souvent leur leur travail de répétition.



Albette de La Symphonie de Thionville - Moselle

## CONCERT / Une Messe pour la Paix

25 mai 2014

7 commentaires 6 partages

J'aime Commenter Partager







## La Fête de la Musique

Jeu 21 Juin

Une partie de nos prestations se déroulera à l'Espace Europa /Courcelles à Montigny où nous aurons, à notre disposition, l'ensemble du site. Des petits concerts se dérouleront dans le parc du château, dans le château, lui-même, et bien sur dans la grande salle.

Montez SRIDI, notre dumiste, interviendra, à l'Espace Europa, en un concert scolaire à 19H.

L'autre partie se déroulera au Sablon.



### Journées Portes ouvertes ...

Toutes les portes seront ouvertes à l'Ecole de Musique, aux dates suivantes, pour découvrir toutes les activités !

#### EVEIL à la MUSIQUE (de 3 à 6 ans)

-----credi 16 mai et mercredi 30 mai

Au Sablon de 09H45 à 12H00

A Longeville de 10H45 à 11H45

A Saint Julien de 10H00 à 11H00

A Montigny de 14H15 à 17H00

A Queuleu de 16H00 à 17H00

#### INSTRUMENTS :



# Environs de Metz

Montigny 21-2-13

## Ecoliers et musiciens

Comme tous les ans, la circonscription de l'Éducation nationale de Montigny, la ville, le Conseil général, l'EMARI et les écoles maternelles et élémentaires de la commune se donnent le temps et les moyens pour éveiller les enfants à la musique. C'est la dixième édition des concerts scolaires qui se prépare ainsi.

Dans les écoles, sous la direction de Montez Sridi, les élèves découvrent pour certains à raison de 45 minutes par semaine, pour d'autres pendant une heure et demie, voire deux heures selon les classes, qu'avec de l'idée, du rythme et le sens du spectacle, on peut créer de toutes pièces un divertissement musical original.

### Les concerts scolaires

Nathalie Sommerlatt, qui enseigne au CE1 de Pougin, a profité pour mettre sur pied son projet musical de sa propre classe qui débouchera, outre ce spectacle donné devant les parents à l'espace Europa-Courcelles, un autre en fin d'année scolaire au moment de la fête de son école. « En ce qui nous concerne, ce projet, monté pour le spectacle de la 10<sup>e</sup> édition



Ultime répétition, les enfants s'appliquent pour que tout soit parfait. Photo A.

des concerts scolaires de Montigny englobe le français avec l'étude du conte musical. Dans la joie profonde, d'Anthony Broun, la lecture, et la mise en son pour travailler le sens mais aussi des formes de dialo-

gue. Avec Montez Sridi, les enfants découvrent qu'on peut émettre de nombreux sons avec des instruments improvisés. Mes élèves ont choisi des games électriques en plastiques. Les enfants qui ont travaillé

leur morceau au sein même de leur école se sont retrouvés une seule fois ensemble sur la scène de la salle Schuman, une ultime répétition avant d'avoir comme spectateurs familles et amis. le trac en prime.

## Etonnantes musiques à l'école

Les élèves de l'école élémentaire Cressot de Montigny-lès-Metz préparent un concert scolaire qui aura, pour cadre la salle Schuman de l'Espace Europa Courcelles, le lundi 22 juin à 19h30, qui réunira sept classes de Montigny des écoles Cressot, Pougin et Marc-Sanguier.

Montez Sridi, musicien intervenant et professeur de musique appartenant à l'EMARI, a concocté un programme bien spécifique pour chaque école, et les répétitions ont commencé. Ce concert sera aussi surprenant qu'intéressant comme celui de l'an dernier.



A partir de feuilles de journaux, les jeunes cherchent des sons musicaux. Pour ce faire chaque enfant part à la découverte de sons, et on les a surpris dans la salle de sport de l'école Cressot en train d'en chercher à partir de feuilles



### NOCES-BAYNA de Fawzy Al-Aiedy

Chansons traditionnelles de France & miroir d'Arabie

Spectacle jeune public & familial de 6 à 106 ans !

Fawzy Al-Aiedy : Chant - Oud - Compositions  
Catherine Faure : Chant - Violon - Accordéon  
Vincent Boniface : Cornemuses - Flûtes - Clarinette - Chant  
Adel Shams El Din : Percussions (Derbouka, Raq)

Avec une chorale d'enfants des écoles élémentaires Jules Verne et Erckmann Chatrin 2 de Metz Borny  
Chef de chœur : Montez SRIDI



Ce voyage musical est né du dialogue entre des chansons du répertoire traditionnel de France et la création, en miroir, de l'irakien Fawzy, inspirée de son propre univers artistique. Les mélodies, les chants français et arabes, foud et les cornemuses s'y répondent avec la complicité des rythmes orientaux.

Noces-Bayna réunit ainsi tout ce que la musique peut offrir comme occasion de rencontre, de partage et d'éveil au monde.

Fawzy Al-Aiedy tend à rapprocher les hommes, les faire vibrer ensemble comme les cordes d'un luth. La culture est une fresque que colore la diversité des peuples. Elle permet de tisser un lien entre chacun. Construire un pont entre l'Orient et l'Occident est depuis toujours la spécialité de cet artiste.

Trad Magazine : Une moisson de chanson - Un beau message  
L'Alsace - Étonnant mariage entre cultures populaires françaises et orientales  
DNA - Un mariage des cultures





## Blog de l'école maternelle Giraud



Accueil Classe de Mme Oesch Classe de Mme Poucalot Classe de Mme Ralet

← Anniversaire de décembre MS/GS

Séquence sur l'eau MS/GS →

### Cycle musique moyens et grands

Publié le 9 janvier 2017 par a.bucalossi

Le cycle musique a débuté pour les moyens et les grands. Momtez Sridi intervient les mardis avec les moyens et les jeudis avec les grands.

Au programme: découverte d'instruments, jeux vocaux et apprentissages de chants pour le spectacle de fin d'année.



Édition Metz et agglomération

Le succès montigny-lès-metz

## Les élèves de Momtez Sridi sur scène

21 juin 2015 à 05:00 - Temps de lecture : 1 min

Wa 146 fois



Six classes sur la scène de la salle Schuman. Photo RL

La douzième édition des concerts scolaires de Montigny-lès-Metz se déroulait sur la scène de l'Espace Europa Courcelles. Aux commandes, Momtez Sridi, musicien intervenant de l'EMARI, et les enseignants respectifs des écoles Cressot, Giraud, Marc-Sangnier. Pour l'occasion, six classes étaient réunies.

Une occasion de découvrir un programme musical qui allie rythmique, expression corporelle, percussion instrumentale, créativité, recherche, interprétation vocale d'un répertoire venu d'ici et d'ailleurs. On notait la présence des représentants de la municipalité dont Aude Grégoire, adjointe en charge des affaires scolaires. Des interventions en milieu scolaire sont mises en place conjointement par la circonscription de l'Éducation nationale, la Ville et l'EMARI avec l'aide du conseil départemental. Ainsi pas moins de trente classes (maternelles et élémentaires) bénéficient de cet enseignement.



15-2-10

**MONTIGNY-LÈS-METZ**

# Concert pour un projet pédagogique

C'est salle Schuman de l'Espace Europa-Courcelles que se sont retrouvés tous les participants du concert scolaire, aboutissement d'un projet éducatif mené dans les écoles élémentaires de Montigny-lès-Metz, en collaboration avec l'École de musique agréée, et plus particulièrement Momitez Sridi, musicien intervenant.

De nombreuses heures de répétition ont été consacrées à la préparation de ce spectacle permettant ainsi aux enfants d'acquiescer cette prestance sur scène nécessaire à tout succès.

Le public, qui a été courageux de venir malgré le temps incertain, a été accueilli par un chant entonné par l'ensemble des élèves, puis tour à tour, chaque classe s'est produite sur la scène pour un spectacle très varié en chants.

Les parents, qui formaient le gros de la troupe des spectateurs, ont particulièrement apprécié les percussions corporelles des CP-CE1 de Cressot. Parmi tous les chœurs qui se sont produits, on note le Blues d'Alexandre, Terre



**En répétition pour assurer le succès de la représentation.**

promise ou encore *Berceuse pour une balaine*. L'apothéose du spectacle a été au moment où toute l'école Saint-Exupéry était sur scène pour une chanson gaie et celui de la dernière prestation, avec toutes les classes pour dire

bonsoir à l'assistance. Ce projet a permis aux élèves de découvrir le jazz, son histoire, son évolution, mais aussi de mémoriser une chanson (texte et mélodie). Grâce à l'intervention de Momitez Sridi, tous ont pu atteindre une production vocale de qualité, et le public a pu apprécier la justesse et le rythme des prestations. Les enseignants sont convaincus qu'un tel projet permet aussi aux jeunes d'être à l'aise avec leur corps, d'apprendre la rigueur et le respect de l'autre, mais surtout de vaincre sa timidité naturelle en se produisant devant un public, même si celui-ci est conquis d'avance puisque composé essentiellement de parents et amis.

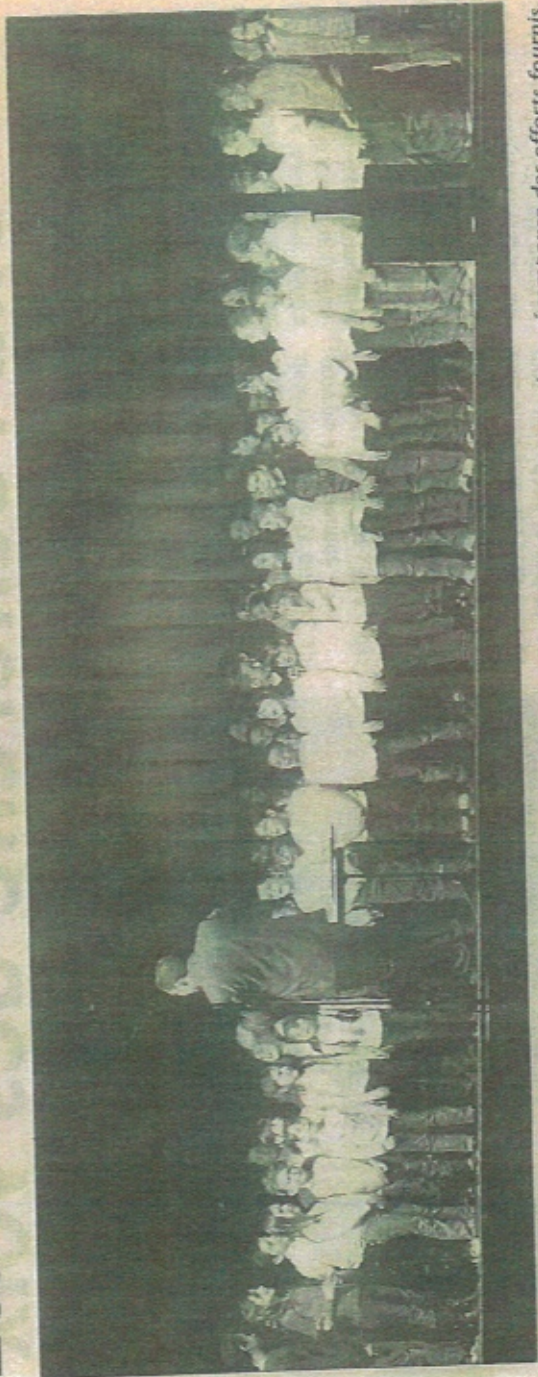


# Environs de Metz

MONTIGNY-LÈS-METZ

17-2-12

## Les enfants en concert



Les enfants ont obtenu des applaudissements nourris en récompense des efforts fournis.

La circonscription de l'Éducation nationale de Montigny-lès-Metz, la ville de Montigny, le Conseil général de la Moselle, et l'école de musique agréée à rayonnement intercommunal, ont uni leurs efforts à ceux des élèves des écoles Cressot et Saint-Exupéry pour présenter la 3<sup>e</sup> édition des concerts interscolaires.

res de la Ville sous la direction de Momtez Sridi.

Ce spectacle a eu pour cadre la salle Schuman de l'espace Europa Courcelles et est le résultat des interventions en milieu scolaire mis en place conjointement par ces trois partenaires, pour offrir aux enfants scolarisés des notions de musique de qualité.

Dans ce cadre Momtez Sridi, titulaire du DUMI du CFMI de Lyon est intervenu régulièrement auprès des élèves qu'ils soient en maternelle ou en élémentaire.

Si la chanson tient une place importante c'est qu'elle représente souvent la première expérience musicale des jeunes.

Montez Sridi s'est obligé à offrir un panel large et c'est ainsi que le choix des chansons a porté sur du jazz et sur des chansons du répertoire connu de la jeunesse. Rythme, expression corporelle, percussion instrumentale, créativité, ont permis d'offrir un spectacle qui a obtenu un très vif succès.



# A la découverte de la musique

2-M-09

Dans le cadre des animations mises sur pied pendant le salon Erik'Art qui se tenait au complexe Europa Courcelles, on a pu voir ou plutôt entendre des jeunes qui découvraient des instruments de musique à l'instar de ce qui se fait dans les écoles de Montigny-lès-Metz. Depuis quelques temps, des actions musicales s'y articulent principalement en des interventions en classe, mais aussi

par l'organisation de concerts éducatifs. Pour ce premier salon Erik'Art, l'école de musique EMAR a décidé de s'associer à cette opération avec Montes Sridi, diplômé (Diplôme Universitaire de Musicien Intervenant). « Cette animation musicale scolaire est un moyen de sensibiliser les élèves à l'expression musicale » a souligné M. Remi, directeur de cette école.



Les enfants ont apprécié la découverte des instruments.



# Environs de Metz

■ MONTIGNY-LÈS-METZ

11-2-11

## Une répétition dynamique

Des élèves de maternelles et élémentaires se sont donnés en spectacle après avoir bien répété leurs concerts.

Elèves de maternelles ou d'élémentaires, ils se sont retrouvés tout un après-midi sur la scène de l'Espace Europa Courcelles, pour une ultime répétition, afin de donner le meilleur lors du concert qui devait se dérouler le soir même devant les parents.

Sous la direction de Siidi Moutez, ces enfants ont, depuis octobre, appris de nombreuses chansons, comptines, jeux de doigts, mais également découvert comment évoluer ensemble ou en petit groupe devant du public.

Préparer la cinquième édition des concerts interscolaires de Montigny-lès-Metz relève d'une aventure palpitante qui nécessite un savoir faire que les enseignants, la municipalité, le conseil général et l'école de musique agréée à rayonnement intercommunal, ont une fois de plus trouvé en la personne de Siidi Moutez, musicien intervenant et professeur de musique à l'EMARI. Tous ont ainsi participé à un programme varié qui alliait rythmique, expression corporelle, cirque, percussion instrumentale, créativité, recherche, pour une interprétation d'un répertoire venu d'ici et



Les maternelles de Pougin étaient sur scène pour une ultime répétition. Photo: RL

maternelle Pougin (Mmes Campergue, Colin, Weber, Louyot et Ortlieb) ; élémentaires Cressot (M. Goettes, Les Maternelles « Les Marronniers » (Mmes Kraska et Aubry) ; les élémentaires Cressot

Tél. 24 h/24 - 7 j/7

Chambre française des journalistes de la presse écrite



# Environs de Metz

25/02/2014

## Le succès au rendez-vous des artistes en herbe



Un réel moment d'échange, entre des enfants de Montigny-lès-Metz, âgés de 5 à 12

devant une salle conquise par les enfants des différentes écoles de Montigny-lès-Metz se sont déroulés dans le cadre de concerts. Caméscopes et appareils photo ont immortalisé les prestations qui étaient montés pour la soirée sur la scène de l'Espace des Bourcelles. Aux commandes, le directeur intervenant, Momtez Sridi, et l'EMARI. Et derrière lui, dans la salle, tous les enseignants ont participé à cette belle soirée en prenant le relais en classe

depuis quasiment le début de l'année scolaire.

Les représentants de la ville de Montigny-lès-Metz, du conseil général, de l'Inspection de l'éducation nationale, et de l'EMARI étaient présents au milieu des parents et amis pour entendre les percussions corporelles et instrumentales, la musique contemporaine, les animaux de la ferme, et assister à quelques numéros de cirque. « Il n'y avait pas de thème d'ensemble. Tout l'intérêt de ce rassemblement interécoles est d'avoir un programme à la fois très varié et

complémentaire, pour que ça soit un réel moment d'échange entre des enfants de Montigny (âgés de 5 à 12 ans) qui ne se connaissent pas forcément, mais qui partageront pendant une même soirée une même scène avec des talents et expériences musicales différentes », explique Momtez Sridi.

C'était donc la 5<sup>e</sup> et la 6<sup>e</sup> édition de ce concept de concert interscolaire, avec la nouveauté cette année, la participation de classes de maternelle. Les élèves ont pu découvrir la scène, le travail de la mise en scène, effectuer avec

grâce les enchaînements. Tout de préparation musicale a été fait dans les écoles et durant les interventions hebdomadaires de Momtez Sridi, à un rythme d'une heure par classe, soit 15 séances sur le premier semestre de l'année. « Les enseignants ont eu un rôle primordial pour la réussite de ce projet, notamment pour assurer l'apprentissage et dans certains cas la mise en place de créations avec les enfants ». Les enseignants ont été généreux pour leur talent de tous ces artistes en

À NOTER



■ MONTIGNY-LÈS-METZ

M-5-11

# Bonheur au jardin musical

Le Relais parents assistants maternels qui fonctionne au 80, rue Saint-Ladre à Montigny-lès-Metz, à la Maison de la famille, reçoit régulièrement Momtez Sridi. Musicien intervenant et professeur de musique à l'École de musique agréée à rayonnement intercommunal de Metz, il anime le jardin musical auquel participent de nombreux enfants (sur inscription), tous les mardis de 10h à 11h.

Cette activité qui a démarré en septembre reprendra bien entendu à la rentrée, car, elle remporte toujours un vif succès.

D'ailleurs, le maire Jean-Luc Bohl et son équipe sont venus une fois de plus le constater.

Une quinzaine d'enfants de 3 mois à 3 ans ont participé activement à la séance, certains n'hésitant pas à venir donner un coup de main à Momtez Sridi en l'accompagnant par des pas de danse.

Le jardin musical permet à l'enfant de développer ses facultés potentielles : le langage, la découverte du corps, la motricité, l'imagination, la créativité.

Tous les enfants découvrent ainsi, les instruments de musique et apprennent à reconnaître et à distinguer les bruits des sons.

Le musicien intervenant propose l'apprentissage des jeux de doigts et de mains, la



Le jardin musical permet à l'enfant de développer ses facultés potentielles. Photo RL

main étant le premier instrument qui fascine l'enfant dès son plus jeune âge.

Ces pratiques aident l'enfant à développer son imagination, à pouvoir imiter et mémoriser des enchaînements de mélodies, des histoires et des expressions corporelles.

La sensibilisation de l'ouïe à l'environnement sonore de

l'enfant, tout au long de la journée, entre aussi en jeu pour l'éducation de l'écoute.

L'enfant apprend à reconnaître des sons et à faire le lien avec sa créativité en donnant sens et vie aux objets matériels et en les transformant en corps sonores. Il exerce alors son oreille et met à profit ses goûts esthétiques pour créer différentes sonorités.

La musique est un mode d'expression important à l'épanouissement de l'enfant.

Au travers de cette activité, l'enfant vit un moment musical particulier, de partage et d'échange, avec ses pairs, son assistante maternelle et l'intervenant.

Contact :  
Myriam Schincariol  
tél. 03 87 15 19 90.



# Environs de Metz

19-6-11

## La maternelle Giraud sous le charme de la musique



Les enfants sont prêts pour la grande fête de leur école. Photo RL

Une soixantaine d'enfants des sections petits, classe d'Aurélie Pourcelot, et moyens, classe de Véronique Pellet-Many, se sont exprimés par la musique. Au cours d'une répétition qui s'est tenue, compte tenu de la météo, dans la grande salle de jeux de l'école mater-

nelle Giraud de Montigny-lès-Metz, les enfants se sont montrés très appliqués. « Bonjour les amis, nous voilà partis pour un grand voyage... » Des chants ont été mis en place par Sidy Momtez, intervenant musicien a cappella. Avec ce dernier, on découvrait que les bambins

n'étaient nullement effrayés par des paroles en anglais, en espagnol... et qu'ils maîtrisaient parfaitement l'histoire des trois petits singes suspendus dans un arbre et discutant avec un alligator. Ils n'ont nullement été décontenancés par l'utilisation de tambourins, de maracasses,

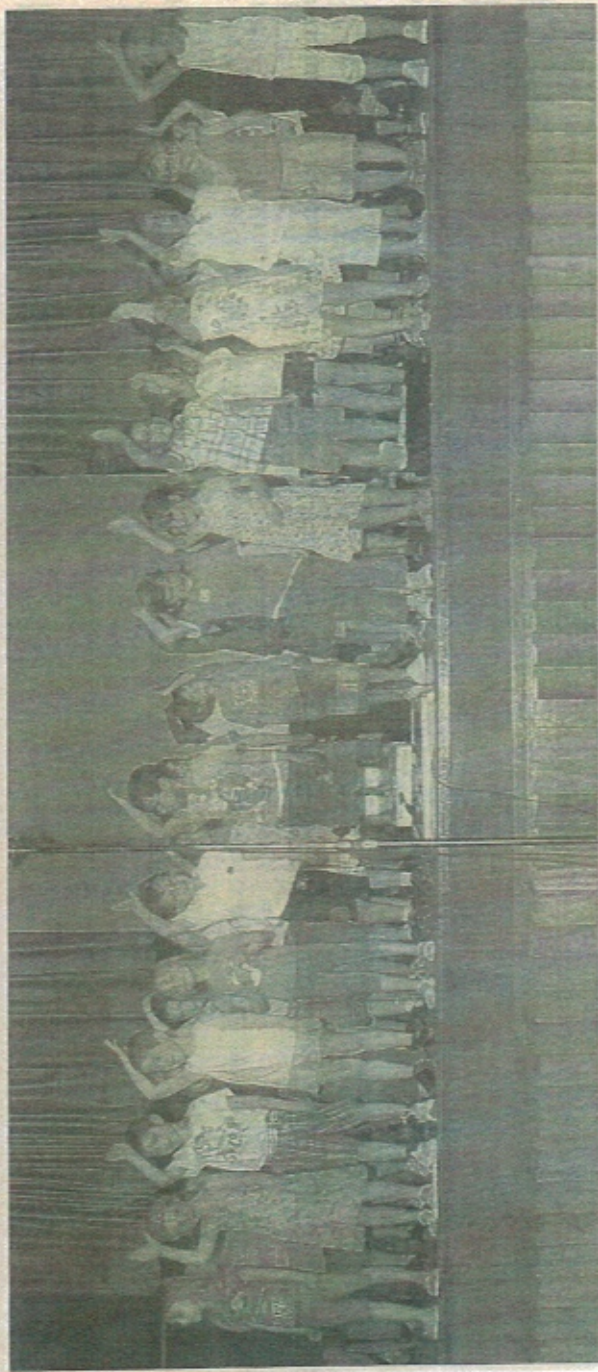
de tubes boomwhachers.

La fête finale qui sera donnée le jeudi 23 à 14h30 dans la cour de l'école, sera sans conteste très belle et très dynamique, d'autant que les grands ont aussi travaillé une partie du spectacle avec Stéphanie Misiak.



# La scène des écoles

A-7-M



Un concert dont la programmation était très variée. Photo RL

Les élèves des écoles élémentaires Cresot, Pougin, St-Exupéry et Giraud ont rejoint la scène de la salle Schuman de l'Espace Europa Courcelles pour la 7<sup>e</sup> édition des concerts scolaires de la ville avec le concours de la circonscription de l'Education nationale de Montigny, la

Ville et le Conseil général, sans oublier l'EMARI puisque les enfants étaient placés sous la direction de Momtez Sridi, intervenant d'ailleurs dans les écoles montigniennes.

Le programme était varié. Il allait rythmique, expression corporelle, cirque, per-

cussion instrumentale, créativité, recherche, interprétation vocale d'un répertoire venu d'ici et d'ailleurs.

On donnera un coup de chapeau aux enseignants qui ont joué le jeu : Mmes Cisé, Grégon, Pouget, Seconde, Hanon et MM. Cezar, Sellier, Rybicki.



6-9-14  
L'INITIATIVE

montigny-lès-metz

## Fête de la petite enfance



La fête de la petite enfance proposée, par la ville de Montigny-lès-Metz et l'ensemble des partenaires associatifs qui accueillent des enfants, aura lieu le samedi 6 septembre, de 14 h à 18 h, à la Maison de la famille, 80, rue Saint-Ladre. Entrée libre. Un spectacle musical aura lieu, à 15 h 30 et à 17 h, et un goûter sera également proposé.



Samedi 6 Juin 2015

De

■ ÉDUCATION

longeville-lès-metz

## À la découverte de la musique



Il n'est jamais trop tôt pour faire découvrir les sons aux enfants. C'est donc tout naturellement que l'Émari a dépêché Montez Sridi à l'école maternelle Saint-Symphorien de Longeville-lès-Metz. Nous avons surpris les élèves des classes de Marie-Christine Marstour et Josiane Paul, tous très attentifs. Chants et découverte de différents tempos étaient au programme.

### Musique au périscolaire

14-8-15

Montigny-lès-Metz. – En collaboration avec la Ville, l'Émari propose aux élèves des écoles élémentaires des cours de musique pendant le temps du périscolaire, de 16h à 17h. Les enfants sont conduits à l'Émari en bus. Les parents les récupèrent après les cours. La Ville prend en charge une partie de la cotisation annuelle.

Contact : 03 87 66 94 93.



# Z et ses quartiers

I. MTZ 4

13-6-AF

■ L'IDÉE DE SORTIE

dimanche à la bam, à metz-borny

## Noces-Bayna: voyage ici et là-bas

Le chanteur et joueur d'oud irakien Fawzy Al-Aiedy sera sur scène dimanche à 16h à la BAM à Metz-Borny en compagnie de Catherine Faure (chant, violon, accordéon), Vincent Boniface (cornemuses, flûtes, chant) et Adel Shams El Din (debouka, req) pour un voyage musical intitulé *Noces-Bayna*.

Né du dialogue entre des chansons du répertoire régional français et de l'univers de Fawzy Al-Aiedy, ce spectacle mêlera chants français et arabes, oud et cornemuses. Pour l'artiste, la musique est « porteuse de tolérance et propice à la rencontre des cultures ».

*Noces-Bayna* révèle son envie de partager cette musique et ces valeurs.

À l'occasion de la programmation de ce, l'artiste et le dumiste Sidi Marmez ont monté une chorale avec plusieurs classes de Metz-Borny, la classe de CM2 de l'école Erckmann-Chatrian 2 et les classes de CE2-CM1 et de CM1-CM2 de l'école Jules-Verne Borny. La chorale interprétera sur scène six chansons en langue française et arabe.

*Noces-Bayna*, dimanche à 16h à la BAM. Spectacle à voir à partir de 6 ans. Tarif : 6 €.



Fawzy Al-Aiedy sera entouré de Catherine Faure, Vincent Boniface et Adel Shams El Din. Avec la présence des élèves de Metz-Borny.

Photo Jean-Louis Hesse



# Montigny à Ars

1 MTZ

5

21-6-15

## LE SUCCÈS

montigny-lès-metz

### Les élèves de Momtez Sridi sur scène

La douzième édition des concerts scolaires de Montigny-lès-Metz se déroulait sur la scène de l'Espace Europa Courcelles. Aux commandes, Momtez Sridi, musicien intervenant de l'EMARI, et les enseignants respectifs des écoles Cressot, Giraud, Marc-Sangnier. Pour l'occasion, six classes étaient réunies.

Une occasion de découvrir un programme musical qui allie rythmique, expression corporelle, percussion instrumentale, créativité, recherche, interprétation vocale d'un répertoire venu d'ici et d'ailleurs. On notait la présence des représentants de la municipalité dont Aude Grégoire, adjointe en charge des affaires scolaires. Des interventions en milieu scolaire sont mises en place conjointement par la circonscription de l'Éducation nationale, la Ville et l'EMARI avec l'aide du conseil départemental. Ainsi pas moins de trente classes (maternelles et élémentaires) bénéficient de cet enseignement.



Six classes sur la scène de la salle Schuman. Photo RL



16-8-11

## ANIMATIONS

montigny-lès-metz

### Fête de la petite enfance le 5 septembre

Rendez-vous samedi 5 septembre, de 14h à 18h, à la Maison de la famille et dans la cour de l'école des Marronniers de Montigny-lès-Metz, pour participer à la fête de la petite enfance. Cette année, le thème sera « Dans mon potager ». Entrée libre.

Une belle occasion pour tous les parents habitant la commune de faire connaissance avec l'ensemble des dispositifs municipaux et associatifs à destination de la petite enfance : le Relais parents-assistants maternels, des multi-accueils, la Maison de la famille, la bibliothèque, les associations Loisirs et culture, le centre culturel Marc-Sangnier, l'Emari, la ludothèque, le centre des cheminots, et le GSBdB Metz. Tous tiendront un stand pour fournir tous les renseignements nécessaires.

Lors de cette journée découverte, de nombreux ateliers seront ouverts pour distraire les enfants : manège, pêche, maquillage, jeux gants, poneys, contes, musiques, marionnettes (avec la compagnie Lavifil), et même un atelier terre et plantation.



Venez à la fête de la petite enfance samedi 5 septembre. Photo RL.



# Périscolaire musical avec l'Emari

En collaboration avec la ville de Montigny, l'école de musique Emari propose aux élèves scolarisés dans les écoles élémentaires de la ville, des cours de musique pendant le temps du périscolaire, de 16h à 17h.

Ce dispositif particulièrement original a le mérite de permettre aux élèves de passer un temps utile, véritablement orienté vers une formation artistique solide équivalente à l'inscription à l'école de musique.

D'une manière pratique les enfants seront pris en charge dès 15h 30, à la sortie de classe par un bus mis en place par la Ville afin d'être acheminés à l'École de Musique sur le site de Montigny pour commencer les cours à 16h précises. Ceci uniquement les lundis et vendredis.

Le lundi concerne la Formation musicale pour un cours de 16h à 17h, réparti en 3 classes de niveaux différents et le vendredi, de 16h à 17h.

pour un cours de chant choral et de percussion. Il est possible de suivre les cours du lundi et du vendredi ou simplement l'un des deux jours. La seule contrainte est de suivre cette discipline de septembre à juin.

Le coût est de 2,50 €/heure payable pour toute l'année soit 85 € pour 34 cours ou 170 € pour le lundi et vendredi.

Il est possible de prolonger cet enseignement par l'apprentissage d'un instrument.

Un choix assez large est proposé, dès 17h, le lundi et le vendredi, à Montigny, après ces cours collectifs tout en sachant que les autres jours et les autres sites sont également accessibles.

Les inscriptions se font à l'EMARI de Metz-Sablon,

38, rue Saint-Bernard,

Site de Montigny :

Rue du Docteur-Bardot

03 87 66 94 93

emari@neuf.fr ou emari57.fr



Périscolaire musical à Montigny-lès-Metz :  
une belle initiative. Photo BL



# Montigny à Ars

I MTZ 4

LOISIRS



Les enfants fréquentant les écoles primaires de Montigny bénéficient de cette activité. Photo archives RL

## Montigny : périscolaire en musique

En collaboration avec la Ville de Montigny, et pour la 4<sup>e</sup> année consécutive, l'Emari, propose aux enfants fréquentant les écoles primaires de Montigny, de suivre des cours de musique et de théâtre pendant le temps du périscolaire.

Trois niveaux de solfège (Initiation 1<sup>er</sup> - 2<sup>e</sup> et 3<sup>e</sup> années) et un cours de théâtre, dispensé par Juliens Daroles, se déroulent de 16 h 45 à 17 h 45, le vendredi. La Ville de Montigny conduit, en bus, les enfants de leurs établissements scolaires vers l'EMARI, rue du Dr Bardot à Montigny et prend à sa charge 50 % du montant de la cotisation.

Le périscolaire débute le vendredi 8 septembre. Les inscriptions sont prises à l'École de Musique EMARI - 38/48, rue Saint-Bernard à Metz de 15 h à 19 h.

Contact : EMARI, 03 87 66 94 93, 38/48, rue Saint-Bernard Metz et Rue du Dr Bardot à Montigny.  
emari@neuf.fremati57.fr



## rentrée scolaire

### **Une nouvelle inspectrice, une fusion et des travaux: les petits potins de la rentrée**

- L'inspectrice Arlette Saluzzi s'en étant allée, c'est désormais Florence Speller qui chapeautera la circonscription de Montigny-lès-Metz.
  - Au profit du départ à la retraite de Marie-Hélène Girardin, les écoles maternelle et élémentaire Pougin forment désormais un groupe. La direction commune a été confiée à Jackie Basso qui dirigeait déjà l'école élémentaire.
  - Côté travaux, citons la poursuite des installations de TBI (tableaux blancs interactifs) dans les classes élémentaires.
- Cette année, rideaux occultants compris, deux TBI ont été mis en place à Marc-Sangnier et à Pougin. Par ailleurs, différents établissements ont été dotés de visiophones, la salle Pougin a eu droit à un petit coup de peinture fraîche, de même que les couloirs du rez-de-chaussée de l'élémentaire Marc-Sangnier. Signalons aussi l'installation de volets électriques dans trois des classes de l'école Peupion.



# Un samedi à l'Emari pour les tout-petits

18.5-18

Samedi 19 mai, l'Emari ouvre ses portes afin de faire découvrir ses classes de musique destinées aux bébés, ainsi que les classes de jardin musical, d'éveil musical et de danse. Les deux sites, à Metz-Sablon et à Montigny, attendent les familles pour leur faire découvrir les activités.

Programme à l'Emari Sablon (38, rue Saint-Bernard) : à 9 h 15 : bébé musique à partir de 18 mois et éveil pour les enfants de 4 et 5 ans ; et à 11 h 15, jardin musical pour les 3 et 4 ans.

À l'Emari Montigny (rue du Docteur-Bardot) : à 9 h 15 : éveil ; à 10 h 15 : bébé musicale ; et à 11 h 30 : jardin musi-

cal.

Pour les cours de danse à l'Emari du Sablon : à 9 h 45 : éveil pour les 4-6 ans ; et à 10 h 30 : initiation pour les 6-7 ans.

Les pré-inscriptions à l'école de musique pourront se faire sur Internet à partir de mi-juillet et courant août ou à l'administration de l'Emari à compter du 5 septembre. Les cours ont lieu sur six sites différents : Metz-Sablon, Montigny-lès-Metz, Metz-Quenou, Metz La Grange-aux-Bois, Saint-Julien-lès-Metz et Longeville-lès-Metz.

➤ Contact au 03 87 66 94 93 ou par mail à [emari@neuf.fr](mailto:emari@neuf.fr)



Samedi 19 mai, les portes seront spécialement ouvertes aux tout-petits à l'Emari du Sablon et de Montigny. Photo RL